

Amtmandshave 1-63, 3400 Hillerød

BEBOERMAPPE

VG Bolig



Version
13-09-2022

Indholdsfortegnelse

Velkomst.....	2
Vægge og lofter	2
Trægulve.....	4
Gulvklinker.....	5
Vinduer, indvendige og udvendige døre	6
Altan og terrasser	9
Bad og toilet	10
Køkkenelementer og garderober	13
Køkken	13
Garderober	14
Hårde hvidevarer.....	15
Boligens installationer og teknikskakt.....	18
Røgmelder	24
Postkasse	25
Dørringeklokke	25
Affaldshåndtering.....	26
Parkering og cykelparkering	26
Depotrum	27

BEBOERMAPPE – Amtmandshave 1-63, 3400 Hillerød

Velkomst

Velkommen som beboer på Amtmandshave 1-63 i Hillerød

Når man flytter ind i en ny bolig, er der mange praktiske ting, som det er rart at være informeret om. I denne beboermappe kan du læse om, hvordan du skal forholde dig til ejendommens praktiske forhold.

Hvis du har spørgsmål, som ikke er besvaret i beboermappen, er du naturligvis altid velkommen til at kontakte VG Bolig, som er ejendommens administrator.



Kontakt VG Bolig

Skriv til dem via appen **VG Bolig** eller deres hjemmeside www.vgbolig.dk under 'Hjælp og kontakt'.

Download appen i din foretrukne app-butik!



Melding af fejl og mangler ved indflytning

Er du lige flyttet ind i din bolig? Sådan melder du fejl og mangler til VG Bolig:

- 1) Tag billeder af fejlen eller manglen.
- 2) Meld det ind på linket fra Boligportalen. Linket får du tilsendt via mail og sms på indflytningssynet. For at hjælpe dig hurtigst muligt, er det vigtigt, at din beskrivelse er fyldestgørende.

Linket til mangellisten er gyldigt i 14 dage fra lejemålets overtagelse. I disse 14 dage kan du løbende opdatere din mangelliste.

Når de 14 dage er gået, bliver mangellisten automatisk sendt til VG Bolig.

Ved akutte fejl eller mangler skal du sende det ind til VG Bolig via appen 'VG Bolig' eller deres hjemmeside www.vgbolig.dk

Vægge og lofter

OBS: Der kan ske ændringer i farvekoder løbende, så kontakt altid VG Bolig for korrekt info omkring gældende farvekoder.

Farvekoder og rengøring af malede overflader

Vægge:

Farvekode: RAL 9010, glans 10

Vægge over bordplade i køkken:

Farvekode: RAL 9010, glans 20

Lofter:

Farvekode: RAL 9010, glans 5

Vægge og lofter i toilet og badeværelse:

Farvekode: RAL 9010, glans 20

Vinduer, terrasse- og hoveddøre:

Farvekode: Indvendig, RAL 9010, glans 30

Farvekode: Udvendig, RAL 7021 Mat glans 30

Indfatninger og fodlister:

Farvekode: RAL 9010, glans 30

Indvendige dørplader:

Farvekode: NCS 0500, glans 40

Rengøring af malede overflader:

Den daglige rengøring foretages ved aftørring med en ren klud, hårdt opvredet i varmt vand. Tør efter med en klud. Fedtpletter, som ikke kan fjernes på førnævnte måde, aftørres med en klud, hårdt opvredet i vand, tilsat en mild sæbeopløsning.



Trægulve

Type: Moland EG Living – Loc Parket +, UV Mat Lak.

Klimaforhold:

Såvel trægulve som menneskers velbefindende afhænger af blandt andet indeklimaet. Det optimale for både trægulve og mennesker er en rumtemperatur på ca. 20°C og en relativ luftfugtighed på ca. 50% (min. 45% og maks. 60% i ganske korte perioder).

Konstruktiv vedligeholdelse:

For at skåne trægulvet, anbefales det at anvende filtdunder under stole og bordben. Kontorstole bør udstyres med egnede hjul til trægulve, og det anbefales at lægge akrylplader under kontorstole. Vær opmærksom på blomsterkrukker, vaser og lignende, som placeres direkte på trægulve. Hvis de ikke er helt sikker på, om de er tætte i bunden, bør du anbringe dem på en opsats, så direkte kontakt med gulvet undgås. Løse tæpper, måtter mm. bør ikke lægges før 2-3 uger efter gulvlægningen er ny lagt eller nye behandlinger er foretaget. Anvend måtter ved indgangspartier, for at forhindre snavs og lignende på trægulvet.



Daglig vedligeholdelse/pleje:

Den daglige rengøring af mat lakerede gulve foregår med blød kost, moppe eller støvsuger. Ved vask anvendes rent, lunkent vand og hård opvredet klud. Er lakoverfladen blevet slidt og trist, tilsættes vaskevandet Moland Lakpleje Mat i forholdet 1 del Moland Lakpleje Mat til 50 dele lunkent vand. Den lakerede overflade vaskes med en opvredet klud.

Grundrengøring:

En grundrengøring kan foretages med Moland Trærens i forholdet 1 del Moland Trærens til 20 dele lunkent vand, hvis der på overfladen er op-bygget en snavset voksfilm. Efter rengøring med Trærens aftørres overfladen med en ren, tør bomuldsgulvklud. Denne grundrengøring kan ved stærk tilsmudsning gentages. Når overfladen er tør, påføres igen Moland Lakpleje Mat. På et lakeret gulv, der har været behandlet med mange forskellige lakplejetyper, kan en grundrengøring kræve en specialbehandling. Bland 6-8 dele Moland Trærens og 1 del 3-dobbelt salmiakspiritus i en spand med ca. 8 l lunkent vand. Vær opmærksom på, at overdosering af salmiakspiritus kan give misfarvninger af træet. Vask gulvet grundigt 1-2 gange med gulvklud/gulvskrubbe. Aftør overfladen med en ren, tør bomuldsgulvklud. Når overfladen er tør, påføres igen Moland Lakpleje Mat.

Med årene bliver gulvets lakoverflade nedslidt eller ridset, og en genlakering kan være nødvendig. Ved genlakering af UV-lakerede gulve vurderes det, om en let afslibning er nok, eller om det er nødvendigt at slibe til træet er helt fri for lakrester. For at finde den løsning, der giver det bedste resultat og udseende, anbefaler vi at man rådgiver sig med et gulvsliber firma

VIGTIGT!

Brug altid så lidt vand som muligt ved rengøring. Brug altid en godt opvredet klud eller moppe og rengøringsudstyr med lav vanddosering. Tør spildte væsker op straks, så trægulvet ikke skades.

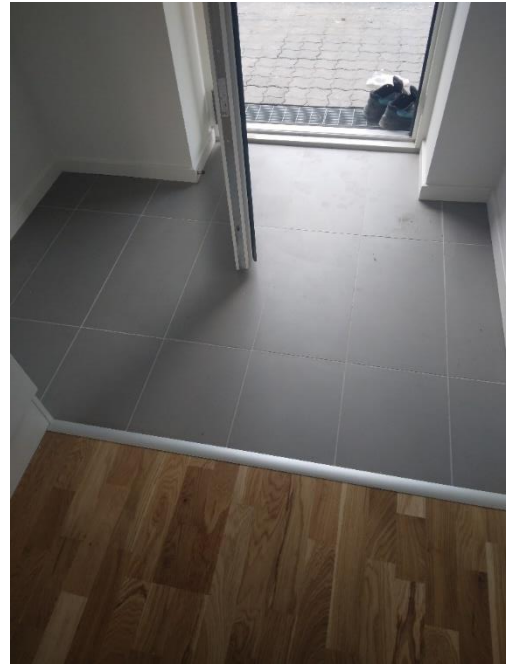
Gulvklinter i entre og bad

Keramiske fliser kræver minimal vedligeholdelse og har normalt en robust og slidstærk overflade, der er let at holde.

Korrekt brug og vedligehold sikrer en lang levetid og en lav påvirkning af materialer og konstruktioner.

Almene råd

- Sørg for at aftørre overflader efter bad og luft ud
- God ventilation forlænger levetiden på fuger og forebygger skimmeldannelse
- Før anvendelse af rens/plejeprodukter anbefales det at udføre en 'frimærke test' for at sikre beklædningens modstandsdygtighed



Daglig vedligehold

Alfix Marmor- og keramikvask kan anvendes til daglig rengøring i forhold 1/4 - 1/2 dl. til 10 liter vand. Overfladen sæbes ind med børste eller skuresvamp. Efter en virkningstid på 5 -10 minutter afvaskes der med rent vand. Alfix marmor- og keramikvask kan med fordel anvendes i sprayflaske. Dosering: 1 hættefuld til 2 liter vand. Sprayes på overfladen i f.eks. brusenicher efter badning. Efter kort virkningstid skylles efter med rent vand

Cement og silikonefuger

Almene råd

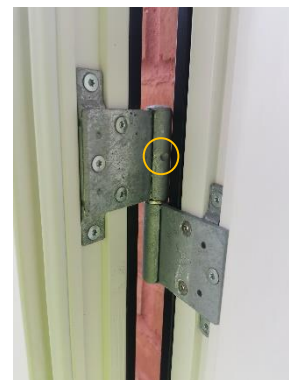
- Sørg for at aftørre overflader efter bad og luft ud
- God ventilation forlænger levetiden på fuger og forebygger skimmeldannelse.
- Undgå hyppig brug af sure rengøringsmidler, da det nedbryder de cementbaserede fuger
- Vådrummet bør jævnligt efterses, så indikationer på problemer opdages hurtigst muligt
- Hold især øje med evt. revner/overgange mellem bygningsdele, f.eks. gulv/væg og gulv/gulvafløb
- Ved behandling med neutral Imprægnering kan opnås større modstandsdygtighed og beskyttelse mod indtrængning af olie, fedt og snavs
- Kalkbelægninger og begroninger i form af skimmelsvamp kan opstå i fugtige og vandbelastede miljøer og kræver særlig vedligeholdelse
- Elastiske fuger bør efterses med jævne mellemrum
- Før anvendelse af rens/plejeprodukter anbefales det at udføre en 'frimærke test' for at sikre beklædningens modstandsdygtighed

Vinduer, indvendige og udvendige døre

Vedligeholdelse/pleje af karme, hængsler/beslag og skruer:

Hængsler/beslag og skruer:

Skyld og smør bevægelige dele samt overflader på beslags komponenter mindst 2 gange årligt. Til smøring af bevægelige dele benyttes en syrefri smøreolie.



Træ indvendigt:

Karmen er overfladebehandlet med vandbaseret maling eller lak og bør afvaskes jævnligt. Tætningslister, glasbånd og glaslister skal blot holdes rene eks. ved aftørring med en klud opvredet i rent vand, evt. tilsat et mildt rengøringsmiddel. Skader i karmens overfladebehandling skal repareres. Ved reparation, eller hvis du i øvrigt ønsker at male karmen, skal du bruge vandbaseret, diffusionsåben maling – undgå at få maling på tætningslister, glasbånd og glaslister.

Vinduer:

Vinduet åbnes ved at dreje grebet. Vinduesrammen skubbes nu udad. Der er en ventilationsstilling indbygget i grebet, skub vinduet ca. 1 cm. ud og luk grebet i igen.

Pudsning:

Når vinduet åbnes, kan du vippe vinduet rundt, således at den udvendige side drejes rundt og kommer til at være inde i lejligheden. Den udvendige side af ruden kan nu pudses indefra.

Vedligeholdelse vinduer:

Glideskinnerne skal holdes fri for støv og snavs eks. med en klud.

Glideskinnerne skal minimum 1 gang årligt sprayes med teflonbaseret smøremiddel, eks. Fin Lube eller tilsvarende (brug aldrig almindelig smøreolie!).

Altan- og terrassedøre:

Altan-/terrassedøren åbnes ved at dreje grebet til vandret. Døren åbner op til 90°. Døren lukkes ved at trække den ind til karmen og dreje grebet ned til lodret.

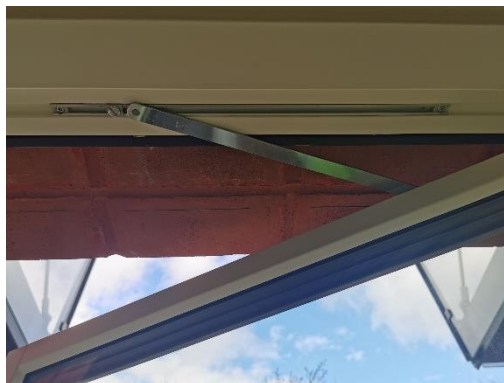
BEBOERMAPPE – Amtmandshave 1-63, 3400 Hillerød

Vedligeholdelse, altan- terrassedøre:

Glideskinner skal holdes fri for støv og snavs eks. med en klud.

Skinneerne må ikke smøres, da det blot samler mere snavs.

Vi anbefaler, at du mindst en gang om året smører hængslerne med syrefri olie, mens du åbner døren for at få olien helt ind i hængslerne.



Indvendige døre:

Dørene rengøres med en blød klud opvredet i lunkent vand eventuelt tilsat mildt rengøringsmiddel. Efter rengøringen skal døren altid aftørres med en tør klud.

Anvend aldrig ståluld, skuresvamp eller rengøringsmidler med slibende effekt, da det medfører slibepletter og ødelægger dørens overflade. Fedtpletter, skosvæerte og lignende tørres af med kunststofcleaner. Stærkere opløsningsmidler må ikke anvendes.

Hvis tape og klistermærker anvendes på overfladerne, bortfalder garantien på overfladen.

Dørgreb:

Rengøring foretages med rent vand og mildt rengøringsmiddel.

Hvis dørgrebet bliver løst, skal pinolskruen spændes. Pinolskruer bør efterspændes mindst en gang om året.



Hoveddør:

Dørene rengøres med en blød klud opvredet i varmt vand eventuelt tilsat mildt rengøringsmiddel.

Anvend aldrig ståluld, skuresvamp eller rengøringsmidler med slibende effekt, da det medfører slibepletter og ødelægger dørens overflade. Fedtpletter, skosvæerte og lignende tørres af med kunststofcleaner. Stærkere opløsningsmidler må ikke anvendes.

Indvendig lås:

For at låse, drejes der med urets retning og for at låse op drejes der mod urets retning.

BEBOERMAPPE – Amtmandshave 1-63, 3400 Hillerød

Dørgreb:

Rengøring foretages med rent vand og mildt rengøringsmiddel.

Hvis dørgrebet bliver løst, skal pinolskruen spændes. Pinolskrue bør efterspændes mindst en gang om året.

Lås / Nøglecylinder:

Nøglecylinderen vedligeholdes med smøring mindst en gang om året. Brug olie der er beregnet til smøring af cylindere.

Nøgle:

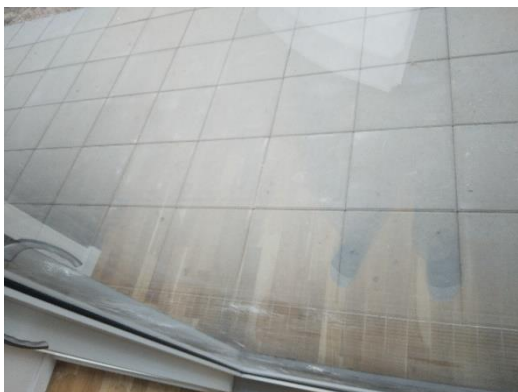
Nøglen som bruges til at åbne hoveddøren, er den samme nøgle der anvendes til at åbne postkassen og lås til depotrum.



Altan og terrasser

Generelt vedligeholdelse:

Rengør din altan mindst 1 gang årligt for snavs. Blade og nedfald fra træer fjernes. Anvend rent vand og børste.

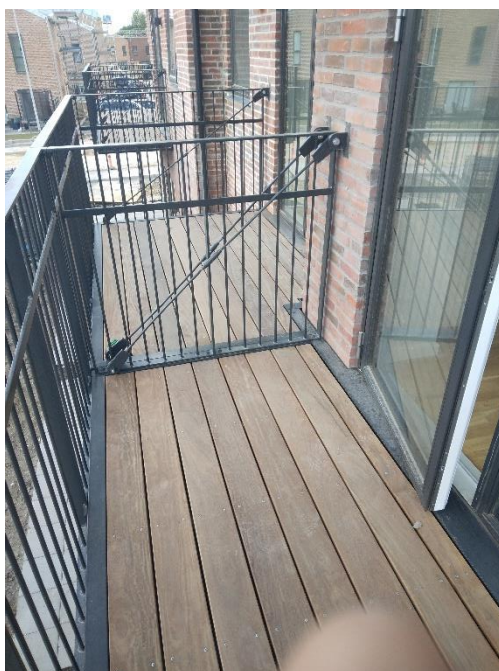


Gelænder og værn aftørres med en opvredet klud.



Opbevar ikke ting på altanen der kan give vandansamlinger. Hvis de sætter blomsterkasser mv. på selve altangulvet, skal disse altid opløses, således at vand kan løbe uhindret fra.

Hvis der bores huller i bunden af blomsterkasser, skal man være opmærksom på, at der kan forekomme misfarvning af altanbrædderne.



Bad og toilet

Rengøring af væg og gulvfliser:

Den daglige rengøring foretages med lunkent vand tilsat mildt rengøringsmiddel, efter brug af rengøringsmidlet skyldes med rigeligt vand og vægfliserne tørres efter med en tør fnugfri klud.

Brug aldrig "fede" rengøringsmidler som brun sæbe eller sæbespån.

Ved kalkbelægninger anvendes et alkalisk rengøringsmiddel. For at minimere kalkbelægninger på fliserne anbefales det at fjerne overskydende vand, eventuelt med en svaber.

Brug aldrig voks eller andre mættede produkter.

Rengøring af gulv afløb:

Fjern risten og løft vandlåsen op. Rengør vandlåsen med rengøringsmiddel efter behov, sørg for at vandlåsens pakning er smurt med glidemiddel for at undgå lugtgener. Monter vandlåsen ved et let tryk og monter risten.



Rengøring af brusesæt:

Undgå at benytte ridsende svampe og skurepulver til rengøring.

Det frarådes at anvende opløsnings- og syreholdige rengøringsmidler. Det bevirker at overfladen bliver mat. Rens kun armaturet med lidt sæbe og en fugtig klud. Derefter skylles det af og gnides tørt.

Kalkaflejringer fjernes ved at benytte almindelig husholdningseddike.

Rengøring af spejle:

Daglig rengøring foretages med rengøringsmiddel for glas. Glasset rengøres efter behov og tåler alle former for gængse rengøringsmidler.

NB der bør udvises forsigtighed, hvis der anvendes skrabbende (ridsende) redskaber. Dette anbefales IKKE.

Rengøring af bordplade:

Bordpladen leveres matslebet. Ved brug af rengøringsmiddel, vil den med tiden blive blankere.

Til daglig rengøring bør benyttes skurende midler der er beregnet til rengøring af håndvask, samt almindelige nylon-skure-svampe, der normalt bruges i husholdningen.



BEBOERMAPPE – Amtmandshave 1-63, 3400 Hillerød

OBS!

Rengøringsmidler som er tilsat blegemidler må ikke anvendes – eks. klorin

Rengøring af armatur:

Undgå at benytte ridsende svampe og skurepulver til rengøringen. Det frarådes ligeledes at benytte opløsnings- og syreholdige rensedmidler, som indeholder eddikesyre. Rens kun armaturet med lidt sæbe og en fugtig klud, derefter skylles det af og gnides tørt. Kalkpletter kan undgås ved at tørre armaturet af efter hvert brug.

Rengøring af skab:

Den daglige rengøring foretages ved aftørring med en ren klud, hårdt opvredet i lunkent vand. Tør efter med en tør klud.

Fedtpletter, som ikke kan fjernes på ovenstående måde, aftørres med en klud, hårdt opvredet i vand, tilsat almindeligt, mildt rengøringsmiddel, tør efter med en tør klud.

Stophaner for koldt- og varmt vand.

Stophanerne bør aktiveres en gang årligt. Dette sker ved at man åbner og lukker dem et par gange, hvorefter de efterlades i samme (start) position.

Rengøring af vandlås i skab:

Sæt en spand eller lignede under vandlåsen og adskil den. Rengør vandlåsen og genmonter vandlåsen.

Vær omhyggelig med at få pakningerne placeret rigtigt igen.

Det anbefales ikke at bruge afløbsrens, da dette som ofte skader pakningerne og derved gør vandlåsen utæt.



Toilet:

Betjeningspanel (1) med lille skyl (lille trykknop) og stort skyl (stor trykknop).

Toiletsæde (2).

Toiletrulleholder (3).

Toiletkumme (4).

Rengøring af betjeningspanel (1):

Undgå at benytte svampe og skurepulver til rengøring. Det frarådes ligeledes af benytte opløsnings- og syreholdige rensedmidler, som indeholder eddikesyre. Rens kun med lidt sæbe og en fugtig klud.

BEBOERMAPPE – Amtmandshave 1-63, 3400 Hillerød

Derefter skylles det af og tørres med en tør klud.

Rengøring af toiletsæde (2):

Der anvendes lunkent vand med mild sæbe til både sæde og beslag/hængsler. Skyl efter med rent vand og tør med viskestykke. Toiletrens må ikke anvendes på toiletsædet og beslag/hængsler.

Ved rengøring af toilettet med specielle rengøringsmidler bør du klappe låg og sæde op, så de ikke kommer i berøring med rengøringsmidlet. Brug aldrig klorin, da det kan gulne materialet.

Rengøring af toiletkumme (3):

Daglig rengøring foretages med en toiletbørste eller en fugtig klud tilsat syreholdig rengøringsmiddel med pH –værdi mellem 1 og 4. Vær særlig opmærksom på den bagerste del af kummen. Her tømmes overskydende vand fra skylleranden ud og et eventuelt kalklag kan bygges op over tid.

Rengøring af toiletrulleholder (4):

Daglig rengøring foretages med en blød klud. Rens kun med lidt sæbe og en fugtig klud. Derefter skylles det af og tørres efter med en blød klud. Undgå at benytte ridsende svampe og skurepulver til rengøringen. Der frarådes ligeledes opløsnings- og syreholdige rensmidler, som indeholder eddikesyre. De angriber overfladen som vil blive mat og ridset.

Loft spots:

Rengør med en blød klud. Der kan eventuelt bruges lidt sæbe og en fugtig klud. Spotten tørres efterfølgende med en tør klud. Undgå at benytte ridsende svampe og skurepulver til rengøringen.

Badeværelsesvægge:

Der **MÅ IKKE** ophænges inventar eller bores i badeværelsets vægge eller gulve.

Køkkenelementer og garderober

Køkken

Rengøring af skabsoverflader:

Den daglige rengøring foretages ved aftørring med en ren klud, hårdt opvredet i lunkent vand. Tør efter med en tør klud.

Fedtpletter, som ikke kan fjernes på ovenstående måde, aftørres med en klud, hårdt opvredet i vand, tilsat almindeligt, sæbeopløsning såsom sæbespån (ikke opvaskemiddel), tør efter med en tør klud.

Rengøring af bordplade:

Bordpladen aftørres med en blød klud opvredet i lunkent vand.



Rengøring af køkkenvask:

Den daglige rengøring foretages ved brug af en skuresvamp med lidt opvaskemiddel eller glasrens, hvis vasken er tilsmudset. Ved kraftige kalkaflejringer kan man lade varm eddike 7% stå i vasken i nogle minutter. Skyl efter med vand.

Rengøring af armatur:

Undgå at benytte ridsende svampe og skurepulver til rengøringen. Det frarådes ligeledes at benytte opløsnings- og syreholdige rensmidler, som indeholder eddikesyre. Rens kun armaturet med lidt sæbe og en fugtig klud, derefter skylles det af og tørres efter med en tør klud.

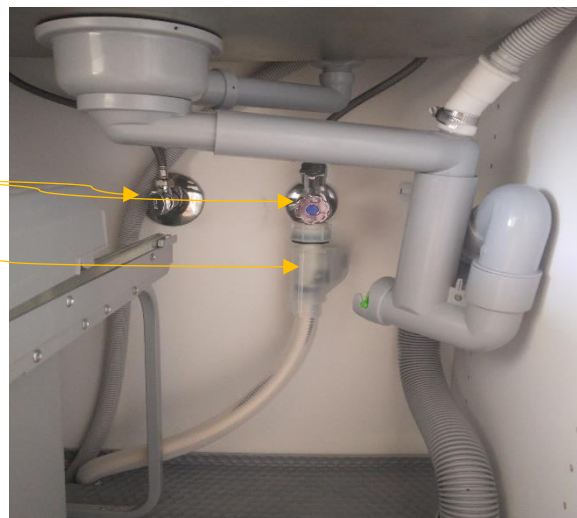
Kalkpletter kan undgås ved at tørre armaturet af efter hver brug.

Rengøring af vandlås under køkkenvasken:

Sæt en spand eller lignende under vandlåsen. Adskil vandlåsen ved at løsne de to omløbere. Rengør vandlåsen og genmonter vandlåsen. Vær omhyggelig med at få pakningerne placeret rigtigt igen.

Stophaner for koldt- og varmt vand.

Tilslutning af opvaskemaskine.



BEBOERMAPPE – Amtmandshave 1-63, 3400 Hillerød

Justering af hængsler:

Gældende for alle skabe.

Fjern forsigtigt HTH dækslet og juster hængslet ved hjælp af skrueerne.



Garderobeskabe

Rengøring af skabsoverflader:

Den daglige rengøring foretages ved aftørring med en ren klud, hårdt opvredet i lunkent vand. Tør efter med en tør klud. Fedtpletter, som ikke kan fjernes på ovenstående måde, aftørres med en klud, hårdt opvredet i vand, tilsat almindelig sæbeopløsning, såsom sæbespåner (ikke opvaskemiddel), tør efter med en tør klud.



Hårde hvidevarer

Tørretumbler:

Er ikke en del af lejemålet. Beboeren skal selv sørge for at få denne tilsluttet på toilettet.

Vaskemaskine:

Er ikke en del af lejemålet. Beboeren skal selv sørge for at få denne tilsluttet på toilettet.



Opvaskemaskine

For rengøring af opvaskemaskinens front og panel anvendes samme metode som ved rengøring af køkkenskabe.

For indvendig rengøring af opvaskemaskinen, anvendes rengøringsmidler der er specielt egnet til opvaskemaskinen. Følg altid anvisningerne i brugsanvisningen fra producenten.

Læs brugsanvisningen for yderligere information.



Hvis der er en fejl på produktet, kontaktes Siemens på 44 89 80 28 hvor du oplyser E-nummer som findes øverst på opvaskemaskine lågen.

Induktionskogeplade:

Rengør kogefeltet efter hver madlavning. Rengør ikke kogefeltet, før det er tilstrækkeligt afkølet. Brug rengøringsmidler, der er velegnet til kogefelter. Følg altid anvisningerne i brugsanvisningen fra producenten.

Læs brugsanvisningen for yderligere information.

Hvis der er en fejl på produktet, kontaktes Siemens på 44 89 80 28 hvor du oplyser E-nummer som findes på undersiden af kogepladen. Kogepladen ligger løs på bordet, så du kan løfte den op fra bordet for at aflæse nummeret.



BEBOERMAPPE – Amtmandshave 1-63, 3400 Hillerød

Ovn:

Rengør ovnen med lunkent opvaskevand, ind og udvendigt. Følg altid brugsanvisningen fra producenten.

Læs brugsanvisningen for yderligere information.

Hvis der er en fejl på produktet, kontaktes Siemens på 44 89 80 28 hvor du oplyser E-nummer som findes i indersiden af ovnen når du åbner ovnlågen.



Køle- og fryseskab:

Til lettere rengøring af køleskab bruges pH-neutralt opvaskemiddel i lunkent vand. Der må ikke komme opvaskevand ind i belsningen eller gennem afløbshullet og ind i fordampningsområdet. Følg altid anvisningerne i brugsanvisningen fra producenten.

VIGTIGT: Udluftnings-/ventilationsspalte over og under køl/frys, MÅ IKKE blokeres.



Hvis der er en fejl på produktet, kontaktes Siemens på 44 89 80 28 hvor du oplyser E-nummer som findes på indersiden af køleskabet.

Regulering af temperaturen sker ved at trykke på knappen vist på nedenstående billede.

BEBOERMAPPE – Amtmandshave 1-63, 3400 Hillerød

Læs brugsanvisningen for yderligere information.



Boligens installationer og teknikskakt

Boligens teknikskakt

Boligens teknik er opdelt 2 steder i boligen. Ventilationsanlæg er gemt bag en smal indvendig dør, som er placeret bag badeværelset. El og VVS er i højskabet ved siden af køleskabet.

Ventilationssystem og emhætte

Undgå fugtskader

Et godt indeklima forudsætter god ventilation. Luft derfor så meget ud, at der ikke kommer dug på vinduerne.

Bliver der konstateret fugtskader, kontakt da viceværten. Fugtskader er lettest at afhjælpe, hvis der gribes ind med det samme.

Fugtskader undgås eks. ved

- ikke at tørre tøj indendørs.
- ikke at lave mad uden brug af emhætte eller åbne vinduer.
- ikke at tage bad for åben dør.
- at tørre badeværelset af efter brug.
- ved at holde rumtemperaturen mellem 18-22 grader.
- at lufte ud i soveværelset hver morgen.
- at lave gennemtræk 2-3 gange om dagen i 5-10 minutter.

Udsugningsventiler:

Det er almindeligt at der samles støv på væggen ved ventilerne. Støv fjernes med en støvsuger og en fugtig klud.

Ventilation i bolig

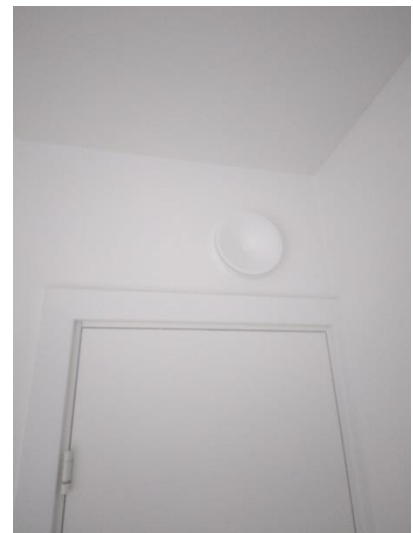
OBS- Udsugningsventilen må ikke justeres, da den er forudindstillet (indreguleret). Ventilen skal altid forblive i samme forudindstillede position. Justeres ventilen vil det få konsekvenser i form af ubalance i ventilationsanlægget og dermed ventileres boligen ikke korrekt.

Boligventilationsstyring

Anlægget er indstillet til normal brug, og det er derfor ikke nødvendigt at foretage sig noget.

Betjeningspanelet sidder på ventilationsanlægget i teknikskakten.

For skift af filter læs manualen.



BEBOERMAPPE – Amtmandshave 1-63, 3400 Hillerød

Emhætte:

Betjening.

Emhætten startes ved at man trækker emhætten ud, og trykker på tænd/sluk knappen. Lyset tændes på den anden knap.

Rengøring.

Fronten af emhætten er hvidmalet stål, og skal rengøres med mildt rengøringsmiddel.

Fedtfiltre

Rengøring af fedtfiltre: Ved normal brug (1-2 timer dagligt), skal fedtfiltre rengøres cirka 1 gang hver måned. Brug ikke stærke, sure eller klorholdige rensmidler.



NB: Fedtfiltre kan misfarves efter vask, hvilket er helt normalt. Dette forringer ikke filterets evne.

Vask fedtfiltre i opvaskemaskinen

Ved vask af fedtfiltre i opvaskemaskinen kan en let misfarvning forekomme. Dette har ingen indflydelse på fedtfilterets funktion og derfor kræver det ikke udskiftning af fedtfilteret. Vask ikke meget snavsede fedtfiltre sammen med andet service. Anbring fedtfiltrene i opvaskemaskinen liggende eller frit stående. Fedtfiltre må ikke ligge for tæt i opvaskemaskinen.



Vask fedtfiltre i håndvask

Du kan bruge et specielt opløsningsmiddel til olie for at fjerne genstridigt snavs. Du kan få dette opløsningsmiddel hos en autoriseret forhandler. Blødgør fedtfiltrene i varmt vand med opvaskemiddel. Brug en børste til rengøring og fortsæt indtil der ikke længere drypper fedtholdig væske ud af filtrene. Skyl filtrene godt efter rengøring.

BEBOERMAPPE – Amtmandshave 1-63, 3400 Hillerød

Elinstallationer samt internet og antenne

Kabel tv- / antenne boks.

Trådløs router

Internet / telefon:

Ved indflytning er YouSee udbyder af internet og telefoni forberedt. Hvis anden udbyder ønskes kontakter beboeren den ønskede udbyder for direkte info om muligheden hos den pågældende udbyder.

Kabel TV / antenne:

Beboeren modtager et pakkevalgsbrev, hvor der kan vælges den TV-pakke (grund-, mellem- eller fuldpakke) som beboeren eventuelt vil abonnere på. Såfremt der ikke reageres på brevet eller beboeren ikke ønsker at abonnere, kan kun licenskanaler ses.

HPFI-relæ:

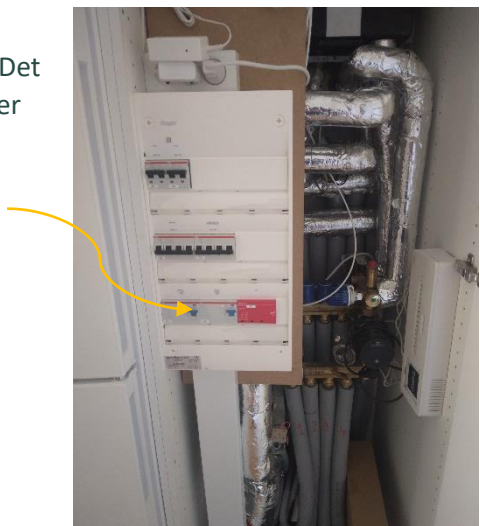
Hele installationen er sikret med HPFI-relæ. HPFI-afbryderen slår automatisk al strømmen fra i boligen i tilfælde af der opstår en elektrisk fejl. Hvis HPFI-afbryderen slår strømmen fra, kan strømmen slås til igen ved at skubbe afbryderen op. Testknappen (T) på HPFI-afbryderen bør minimum aktiveres én gang årligt for at sikre at den virker korrekt. Udkobler HPFI-relæet ikke, skal der straks rekvireres en elektriker.

Gruppetavle:

På gruppetavlen er det muligt at slå dele af strømmen i boligen fra. Det varierer fra bolig til bolig, hvor mange grupper der er installeret. Over hver gruppe er der en mærkat, hvorpå der står, hvilken område gruppen indeholder. For at slukke en eller flere grupper, trykkes gruppen eller grupperne ned og for at tænde igen, trykkes de op.

Sikringstyper:

Lys og stik: 10A sikringer
Kraft: 16A sikringer.



BEBOERMAPPE – Amtmandshave 1-63, 3400 Hillerød

Panelstik:

Radio, TV og internet forsynes via det afsatte PDS stik.



Elmåler:

Elmåleren er placeret i facaden ved din hoveddør. Målerskabet åbnes ved at løfte frontpladen en smule og derefter rykke ud foroven på pladen.

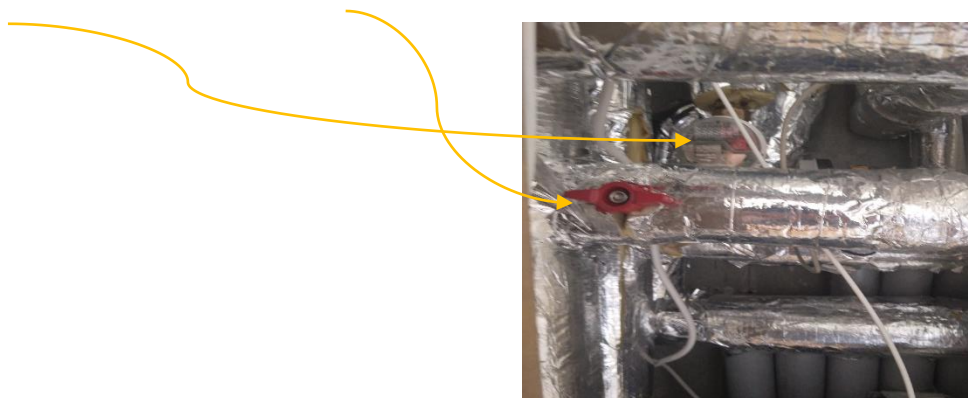
Elselskabet fjernaflæser elforbruget, men det anbefales at tjekke forbruget med jævne mellemrum.



Vand og varmemåler

Brugsvand:

Måler for aflæsning af forbrugsvand. Stophane for lukning.



BEBOERMAPPE – Amtmandshave 1-63, 3400 Hillerød

Fjernvarme:

Stophane for lukning af fjernvarme.

Der må IKKE drejes på indreguleringen for fjernvarmen.



Måler for aflæsning af forbrug kan tages af for lettere aflæsning.



Der er fjernaflæsning på alle forbrugsmålere.

BEBOERMAPPE – Amtmandshave 1-63, 3400 Hillerød

Varmesystem

Generelt

Varmen i boligen opvarmes med gulvvarme, styret af den viste Roth rumføler placeret i hver rum. I teknikskab er styreboksen til gulvvarmen.

Indstilling og betjening:

Rumføleren indstilles til den ønskede temperatur, ved at dreje på hjulet i midten.

Rumfølere bør ikke tildækkes af gardiner, møbler mv., da temperaturer og varme ikke længere vil kunne reguleres korrekt.

Generel vedligeholdelse:

Rumfølerne rengøres ca. en gang om ugen i forbindelse med normal rengøring. Bør alene aftørres med milde rengøringsmidler. Brug ikke skuremidler, alkohol, opløsning- eller blegemidler.



Røgmelder

Røgalarmen er tilkoblet boligens strømforsyning. I tilfælde af et strømsvigt er der monteret et batteri i røgalarmen. Når det er tid til at batteriet skal skiftes, vil der komme en bib-lyd fra alarmen. Alarmen er udstyret med et batteri af typen 9V.

Hvis røgalarmen aktiveres ved en fejl, tages alarmen ned og der trykkes på reset knappen, herefter monteres alarmen igen.



Postkasse

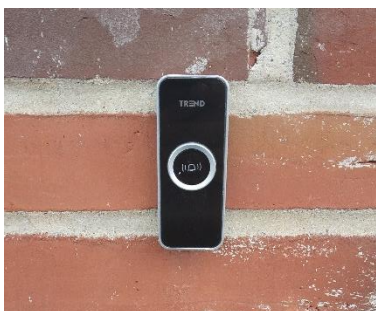
Postkasse

Postkassen sidder på væggen lige inden for opgangens entrédør. Nøglen til postkassen er samme nøgle som til boligens hoveddør.

Dørringeklokke

Dørringeklokke ved boligens hoveddør:

Tryk på knappen for at aktivere



Dørringeklokke i boligen:

Dørklokken er placeret i teknikskabet.

Dørklokken må kun rengøres med en blød klud, fugtet med en mild sæbeopløsning. Anvendelse af aggressive rengøringsmidler samt skuremidler kan beskadige overfladen.



Affaldshåndtering

Dagrenovation og kildesortering:

I boligen er installeret 2 skraldespande under håndvasken. Derudover har du en beholder til bioaffald.



Bio-, pap-, glas-, metal-, plast- og restaffald er placeret i beholdere, der er placeret imellem boligblokkene.

Storskrald:

Storskrald må kun placeres efter aftale med ejendomsadministratoren.

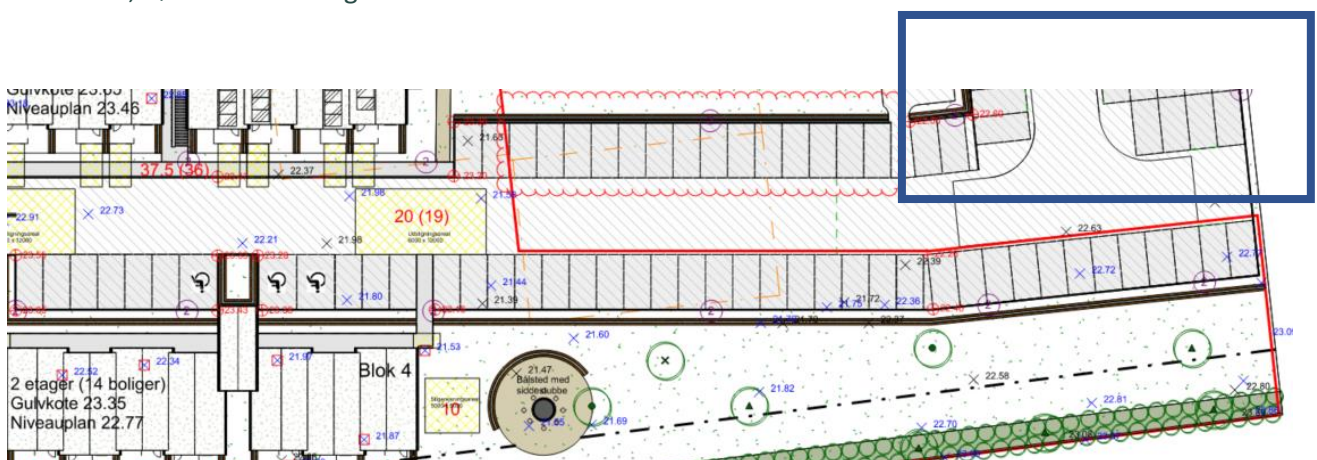
Miljøaffald:

Elektronik, maling, kemikalier etc. skal afleveres på kommunens genbrugsstation.

Parkering og cykelparkering

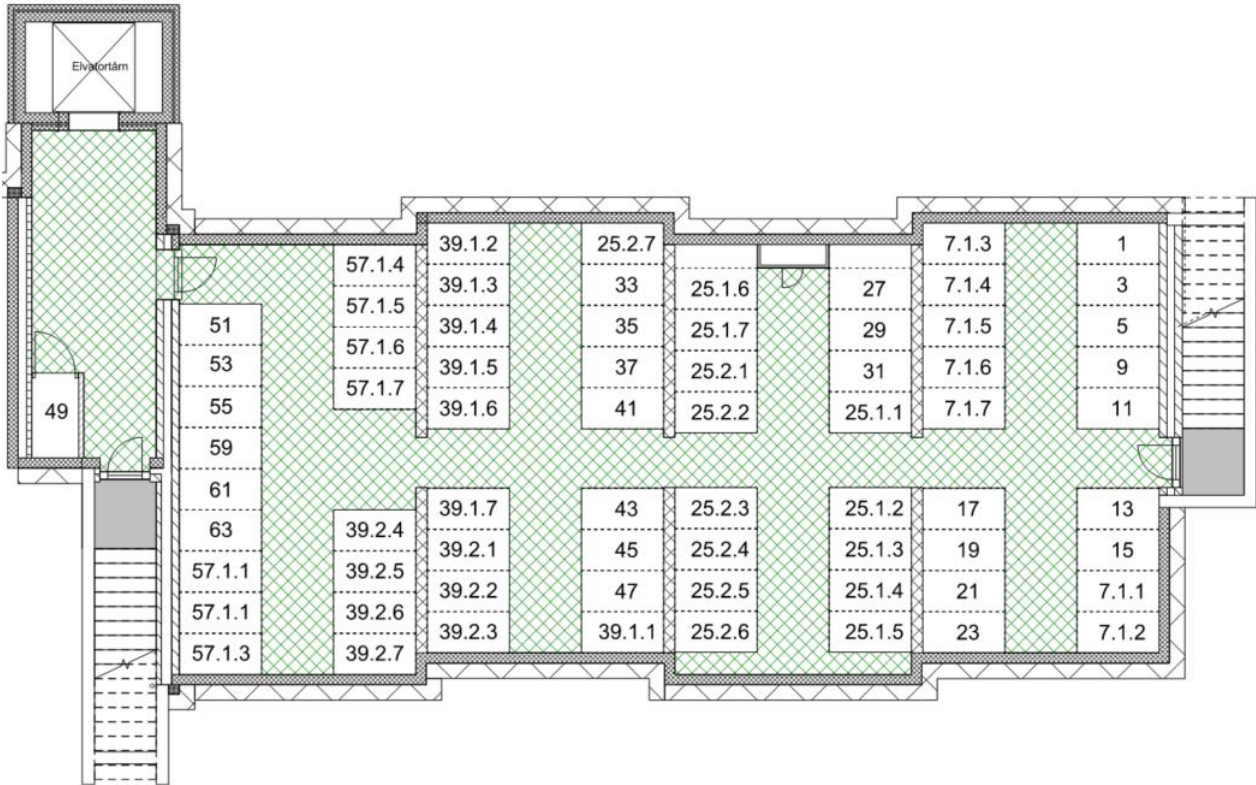
Cykelparkering skal foregå i de opstillede stativer placeret ved indgange.

Bilparkering skal foregå i de parkeringsbåse som tilhører boligerne. De parkeringsbåse som er omsluttet af blå firkant, hører ikke til boligerne.



Depotrum

Alle lejligheder har eget depotrum i kælderen. Til depotrummet tilhører en hængelås med samme nøgle som til boligens hoveddør. Depotrumsoversigten viser hvor netop dit depot er placeret.



 Flugtvæg, henstilling/opbevaring **FORBUDT**

Oversigt over depotrum